



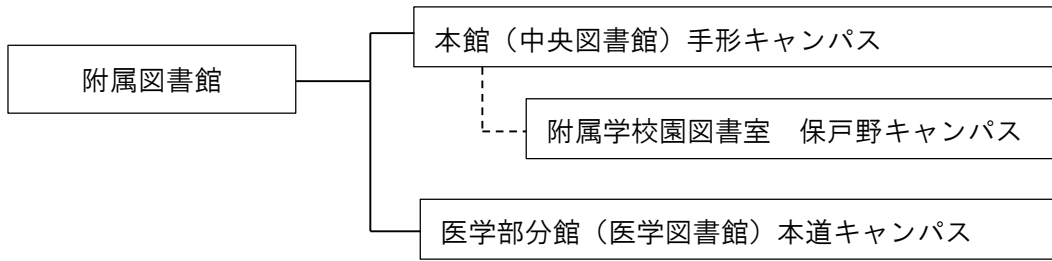
# 平成28年度 秋田大学附属図書館概要

# 1. 沿革

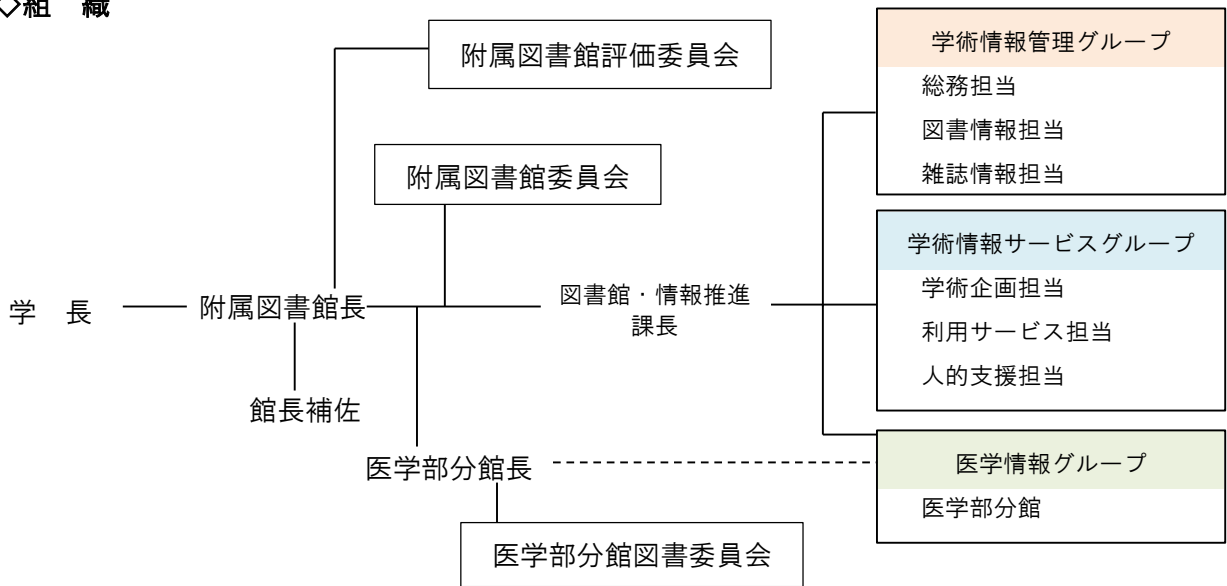
昭和 24.5	秋田大学発足（鉱山学部、学芸学部）	平成 17.4	情報リテラシー教育を授業科目として開設
昭和 24.8	附属図書館設置（本館—鉱山学部、分館・分室—学芸学部）	平成 17.5	本館ブラウジングコーナーをリニューアル
昭和 34.7	分室を本館へ統合	平成 17.9	本館に教科書コーナーを設置
昭和 37.7	秋田大学統合整備計画に伴い、学芸学部分館を本館に統合	平成 18.1	自己点検・評価報告書を発行
昭和 42.6	学芸学部が教育学部となる	平成 18.2	外部評価を実施
昭和 45.4	医学部の設置に伴い、仮校舎（手形地区）に医学部図書室を開設	平成 18.4	開館時間延長を実施
昭和 46.12	本館が竣工	平成 19.3	図書館システムを更新
	医学部分館を設置	平成 19.3	本館及び医学部分館で時間外入退館管理システムを更新
昭和 47.4	医学部図書室（手形地区）を医学部分館へ移転	平成 19.4	秋田県内図書館横断検索システムに参加
昭和 47.11	本館書庫の積層書架工事が完成	平成 19.12	医学部分館に ABC を導入
昭和 54.2	医学部分館で公衆回線を利用した情報検索サービスを開始	平成 20.3	秋田県立図書館と相互協力に関する協定を締結
昭和 55.6	医学部分館にテレックスを設置	平成 20.3	秋田大学学術情報リポジトリの正式運用を開始
昭和 58.3	本館で公衆回線を利用した情報検索サービスを開始	平成 20.3	情報探索ガイドブックを作成
昭和 59.3	本館の増築工事が完成し、電動式集密書架設置	平成 20.7	秋田県立図書館との相互貸借を開始
平成 1.4	図書館業務が電算化される	平成 20.10	図書館アンケートを実施
平成 1.4	蔵書検索システム稼働	平成 21.12	本館に太陽光パネルを設置
平成 2.3	医療技術短期大学部図書室を医学部分館に統合	平成 23.4	本館改修工事が完成し全館開架式書架となる
平成 2.6	医学部分館で CD-ROM による情報検索サービス開始	平成 23.4	本館 commons を運用開始
平成 2.11	本館に AV コーナーを設置	平成 23.4	本館及び医学部分館で無線 LAN 設備を導入
平成 3.5	本館に BDS（ブックディテクションシステム）を設置	平成 23.4	本館で ABC を増設
平成 5.3	図書館システムを更新	平成 23.10	本館でサポートデスクを開設
平成 5.3	附属図書館の自己点検と評価刊行	平成 23.11	図書館アンケートを実施
平成 6.3	本館及び医学部分館に時間外入退館管理システムを設置	平成 24.3	図書館システムを更新
平成 6.3	医学部分館に BDS を設置	平成 25.1	秋田県遺跡資料リポジトリを公開
平成 6.4	医学部分館で CD-ROM サーバシステムによる情報検索サービス開始	平成 25.3	医学部分館 commons を運用開始
平成 7.2	本館第 2 閲覧室に留学生コーナー設置	平成 25.9	書架耐震装置を設置
平成 8.3	医学部分館の増改修工事完成	平成 26.4	本館を中央図書館、医学部分館を医学図書館と呼称を変更
平成 8.10	附属図書館ホームページ開設	平成 26.4	開館時間延長を実施
平成 10.2	医学部分館 CD-ROM サーバシステム更新	平成 26.6	国立国会図書館デジタル化送信サービスの利用を開始
平成 10.3	図書館システムを更新	平成 27.3	「秋田大学の附属図書館の将来構想を考える（提言）～アクティブラーニングの拠点をめざして～」を公開
平成 13.4	医学部分館で日曜・祝日開館を開始	平成 28.3	「秋田大学 鉱山絵図・絵巻デジタルギャラリー」を公開
平成 14.3	図書館システムを更新		
平成 14.9	本館で日曜・祝日開館を開始		
平成 15.1	WEB による文献複写申込を開始		
平成 15.4	本館で ABC（自動貸出装置）を導入		
平成 16.4	国立大学法人となる		

## 2. 構成・組織・職員

### ◇構成



### ◇組織



附属図書館長 麻生 節夫（理工学研究科教授）

医学部分館長 田中正光（医学系研究科教授）

### ◇職員数（平成28年4月1日現在）

区分	常勤職員	非常勤職員	計	司書（内数）
課長	1		1	
学術情報管理グループ	4	6	10	3
学術情報サービスグループ	4	4	8	5
医学情報グループ	2	4	6	3
合計	11	14	25	11

附属学校園

学術情報サービスグループ		2	2	1
--------------	--	---	---	---



## 3. 施設

### ◇中央図書館

#### 用途別面積

区分		面積
(1)サービス スペース	閲覧スペース	1,511 m <sup>2</sup>
	視聴覚スペース	16 m <sup>2</sup>
	情報端末スペース	88 m <sup>2</sup>
	その他	405 m <sup>2</sup>
(2)管理スペース	書庫	952 m <sup>2</sup>
	事務スペース	182 m <sup>2</sup>
(3)その他		1,450 m <sup>2</sup>
(4)総延面積		4,604 m <sup>2</sup>

#### 座席数

1 階	コモンズ	110 席
	学習個室 (5 室)	11 席
	グループ学習室 (4 室)	34 席
	視聴覚ブース	2 席
	ラウンジ	26 席
2 階	閲覧室	182 席
	研修室	28 席
	保存書庫	2 席
	特殊資料室	4 席
	視聴覚室	6 席
3 階	閲覧室	4 席
計		408 席

※PC 用座席含む

### ◇医学図書館

#### 用途別面積

区分		面積
(1)サービス スペース	閲覧スペース	1,193 m <sup>2</sup>
	視聴覚スペース	2 m <sup>2</sup>
	情報端末スペース	32 m <sup>2</sup>
	その他	51 m <sup>2</sup>
(2)管理スペース	書庫	146 m <sup>2</sup>
	事務スペース	156 m <sup>2</sup>
(3)その他		137 m <sup>2</sup>
(4)総延面積		1,717 m <sup>2</sup>

#### 座席数

1 階	コモンズ	53 席
	学習個室	2 席
	グループ学習室 (2 室)	18 席
	研修室	18 席
	視聴覚ブース	2 席
	ブラウジングコーナー	9 席
2 階	閲覧室	152 席
計		252 席

※PC 用座席含む



コモンズ (中央図書館)



閲覧室 (中央図書館)



コモンズ (医学図書館)

## 4. 利用サービス

### ◇開館日・開館時間

	通常期間	長期休業期間
平日	8:30~22:00	8:30~17:00
土・日・祝日	12:00~18:00	休館

### ◇休館日

- ・長期休業期間の土・日・祝日 ・一斉休業日 ・年末年始（12月28日～1月4日）
- ・入学試験日

### ◇貸出冊数と期間

区分	学部学生	大学院生	教職員	学外者	貸出期間
中央図書館	5冊	10冊	10冊	3冊	図書:2週間 雑誌:1週間
医学図書館	3冊	5冊	5冊	2冊	1週間（学部学生・学外者は図書のみ）

### ◇館内利用機器

名称	中央図書館		医学図書館	
	台数	備考	台数	備考
蔵書検索用 PC	8		2	
利用者用 PC	21		13	
ノート PC	12	館内貸出用	4	館内貸出用
タブレット PC	4	館内貸出用	1	館内貸出用
ビデオカメラ	2	館内貸出用	-	
プロジェクタ	8	館内貸出用 3・G 学習室 3・研修室・プレゼンコーナー	3	館内貸出用 2・G 学習室
電子黒板	2		-	
無線 LAN	1階コモンズ・2階研修室・ギャラリー		1階全域	

### ◇図書館ホームページ【<http://www.lib.akita-u.ac.jp>】

### 主な提供機能・情報

#### ◇学内蔵書検索(OPAC)

秋田大学所蔵資料及び電子ジャーナルの検索

#### ◇My Library

個人専用の WEB 図書館機能

#### ◇主な電子資料

電子ジャーナル

Science Direct / Wiley Online / Springer Link

Nature / Science / Oxford Online / CiNii

データベース

Scopus / JDream III / 医中誌 Web

#### ◇学術情報リポジトリ(Air)

秋田大学の研究成果物の全文情報の発信

## 5. 統計

### 1. 蔵書冊数（平成 28 年 3 月 31 日現在）

	和書	洋書	合計
中央図書館	315,697	114,727	430,424
医学図書館	54,116	57,648	111,764

### 2. 雑誌所蔵種類数（平成 28 年 3 月 31 日現在）

	和雑誌	洋雑誌	合計
中央図書館	6,613	2,638	9,251
医学図書館	1,708	1,671	3,379

### 3. 図書受入冊数（平成 27 年度）

	和書	洋書	合計
中央図書館	4,135	1,226	5,361
医学図書館	1,244	215	1,459

### 4. 雑誌受入種類数（平成 27 年度）

	和雑誌	洋雑誌	合計
中央図書館	773	115	888
医学図書館	517	98	615

### 5. 開館日数・入館者数

中央図書館	平成 23 年度	平成 24 年度	平成 25 年度	平成 26 年度	平成 27 年度
開館日数	315	314	314	316	318
入館者数	244,386	264,297	283,045	271,774	261,830

医学図書館	平成 23 年度	平成 24 年度	平成 25 年度	平成 26 年度	平成 27 年度
開館日数	345	338	339	336	341
入館者数	120,159	136,071	130,877	118,204	116,483

### 6. 貸出冊数

	平成 23 年度	平成 24 年度	平成 25 年度	平成 26 年度	平成 27 年度
中央図書館	30,040	37,045	37,503	40,941	46,674
医学図書館	12,134	13,465	11,353	11,267	12,751

### 7. 図書館間相互協力件数

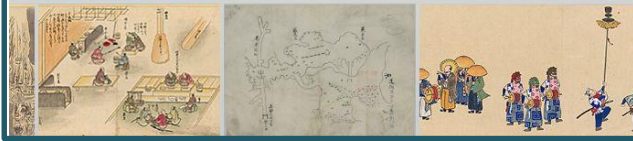
中央図書館	平成 23 年度	平成 24 年度	平成 25 年度	平成 26 年度	平成 27 年度
文献複写（依頼）	1,581	1,305	1,165(2)	977(2)	876(1)
文献複写（受付）	770	830	1,038(7)	714(38)	427(21)
相互貸借（依頼）	163	175	115	142	239
相互貸借（受付）	205	240	246	239(5)	282(6)
合計	2,719	2,550	2,604(9)	2,072(45)	1,824(28)

※( )は海外機関との件数(内数)

医学図書館	平成 23 年度	平成 24 年度	平成 25 年度	平成 26 年度	平成 27 年度
文献複写（依頼）	2,172	1,866	1,421(7)	1,412(8)	1,283(22)
文献複写（受付）	2,984	2,778	2,852	2,523	2,416
相互貸借（依頼）	28	16	11	9	12
相互貸借（受付）	25	19	8	11	13
合計	5,209	4,679	4,292	3,955	3,724(22)

## 6. 主なコレクション・特殊資料

### 秋田大学 鉾山 絵巻 デジタルギャラリー



### 秋田大学鉾山絵図・絵巻デジタルギャラリー

秋田大学附属図書館が所蔵している鉾山に関する絵図や絵巻をデジタル化し、web上で閲覧できます。

<https://archive.keiyou.jp/akitaunivda/>

#### 【絵巻物・絵図】

鉾山の働き方や文化、地理などを描いた絵巻・絵図のコレクション



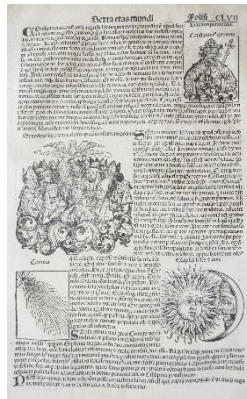
#### 【北方教育資料】

生活綴方教育推進を目指した雑誌「北方教育」の同人たちからの寄贈資料を中心としたコレクション



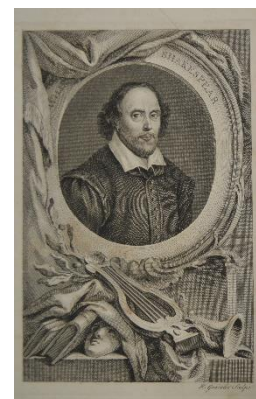
#### 【De re metallica】

鉾山学の古典「デ・レ・メタリカ」のラテン語版(1657)



#### 【ガリレオ・ガリレイコレクション】

ガリレオ著「天文対話」初版(1632)・「新科学対話」初版(1638)を中心とするコレクション



#### 【シェイクスピアコレクション】

ウィリアム・シェイクスピアの18世紀の主なテキストが揃う、国内でも有数のコレクション

## 7. 出版物

図書館だより (年1回刊行)



情報探索ガイドブック (年1回刊行)



News Letter (隔月刊行)



## 8. アクセス

<周辺地図>



<秋田駅から秋田大学まで>

行先	バス路線（秋田中央交通）	秋田駅前バスのりば	下車バス停（所要時間）
手形地区	手形山経由大学病院線	西口 12 番	秋田大学前（約 6 分）
	●秋田駅東口より徒歩約 15 分（約 1.3 km）		
本道地区	手形山経由大学病院線	西口 12 番	大学病院前（約 15 分）
	赤沼線	西口 11 番	
	太平線		
	松崎団地線		
	駅東線	東口 1 番	
赤沼線	東口 2 番		

<所在地>

中央図書館 〒010-8502 秋田市手形学園町 1 番 1 号 TEL 018-889-2273 FAX 018-832-4917

医学図書館 〒010-8543 秋田市本道 1 丁目 1 の 1 TEL 018-884-6052 FAX 018-884-6252

URL <http://www.lib.akita-u.ac.jp>